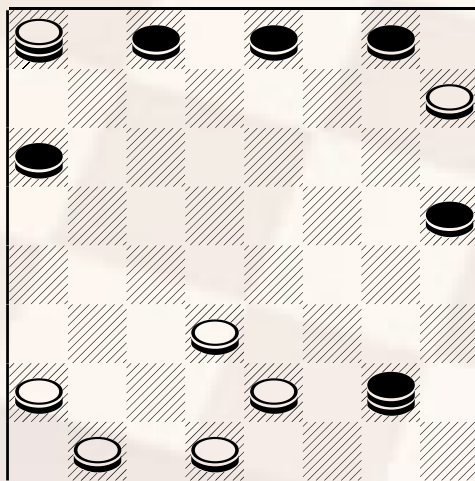


## Campionato Regionale Lombardo

Il 37° Campionato Regionale Lombardo, disputatosi a Monza il 10/06 c.a è stato un grande successo per i damisti bresciani hanno primeggiato nel gruppo assoluto conquistando il 1° posto nel gruppo assoluto e nel gruppo regionali; il 2° posto nell'assoluto e nel gruppo Elite, il 4 ed il 6° posto sempre nell'assoluto e il 5° posto, nel gruppo esperti. Ma veniamo alle classifiche: **Gruppo Assoluto**: 1° Ronda Marco p. 10; 2° Signorini Diego p. 9; 3° Fero Mario p. 8; 4° Scanzi Battista p. 7; - **Gruppo Elite**: 1° Aymone Dario p.9; 2° Adami Gianpietro p. 8; 3° Frisina pasquale p. 7; 4° Cocchi Ivo p. 7; - **Gruppo Esperti**: Morlacchi Valeriano, p. 10; 2° Capurso Nicola p. 10; 3° Rottoli Pietro p. 8; 4° Conti Giuseppe p. 7; 5° Mangiarini Angelo p.7; - **Gruppo Regionali**: Bresciani Domenico p. 9; 2° Persico Giuseppe p. 7° Castellani Valerio, p. 6; 4° Cibin Mario p. 6; Presento oggi una delle migliori partite giocate dal maestro Ronda Marco al recente campionato Assoluto. Gara nella quale ha potuto esprimere ai vertici la sua preparazione conquistando il terzo posto.. Lo stesso ha voluto dare il suo contributo alla nostra rubrica inviandomi questa partita, particolarmente interessante sotto il profilo tecnico-didattico, corredata di alcune annotazioni psicologiche che rendono più esplicita la scelta delle diverse varianti di gioco che, necessariamente, debbono essere diversificate a seconda dell'avversario che si incontra. Così può succedere che in taluni casi vengano eseguite varianti considerate meno forti di altre, ma che però possono indurre l'avversario in posizioni molto complicate dove è più facile commettere qualche errore di valutazione. Certamente tali varianti non sono lasciate al caso ma provengono da un laborioso studio che lo stesso ha fatto in questi anni con l'aiuto del maestro Gatta e di altri giocatori che frequentano il circolo bresciano.

Bianco **Ronda** – Nero **Lo Galbo**: L'apertura estratta è la numero 93 leggermente favorevole al bianco 23-19, 12-16; 28-23, 8-12; 32-28, 11-15; il nero ha impostato la più classica delle difese, 24-20? sicuramente non è la miglior risposta a disposizione del bianco, evidentemente il bianco intende evitare le linee di gioco conosciute per addentrarsi in terreni meno battuti, tale scelta è ancor più opportuna conoscendo la preparazione teorica del suo avversario. 15x24; 19-14, 10x19; . 22x8, 6-11; 23-19, 5-10; 26-22, 7-12; qui preferisco continuare con 11-14!; 21-18, 11-15; 18-14, 15-20 con questa mossa il nero intende passare al contrattacco minacciando la damatura; 14x5, 1x10; 28-23, 24-28!; 31x15, 10-14; 19x10, 12x28; 10-5, 28-31; 5-1, 31-28;. 22-18, 28-31; 27-22, 31-27; 1-5, 9-13; 18x9, 27x18; 5-10, 16-20;. 30-27, 20-24; 27-23, 24-28; 23-19, 28-31; 10-6, 18-14; 9-5, 14x23; 5-1, 31-27; 25-21, 27-22; 1-5, 3-7;. 5-9, 22-18;. 6-3, patta.

diagramma 450



Bianco muove e .....

Il bianco ha un vantaggio quantitativo ma la sua posizione rimane difficile da sostenere in quanto il nero ha la base ben coperta ed ora minaccia di fare la seconda dama.... 22-18!, 28-31; 27-22, 31-27; 1-5, 9-13; 18x9, 27x18; 5-10, 16-20;. 30-27, 20-24; 27-23, 24-28; 23-19, 28-31; 10-6, ora il bianco minaccia il cambio sulla dama avversaria, costringendo l'avversario ad attaccare la pedina avanzata, tale manovra consentirà al bianco di fare la seconda dama e di assicurarsi la patta 18-14!; 9-5, 14x23 presa obbligatoria; 5-1, 31-27; 25-21, 27-22; 1-5, 3-7;. 5-9, 22-18;. 6-3, patta.

Pubblicare il 4.07.2001